

## Grundlagen

In enaio® werden Benutzeraccounts mit zwei unterschiedlichen Programmen administriert: In enaio® administrator werden Objekte aus der Objektdefinition gewählten Gruppen zugeordnet und diese Gruppen erhalten auswählbare Berechtigungen auf diese. Über die Systemrollen können Funktionen in enaio® client oder den administrativen Werkzeugen gesteuert werden. In enaio® editor-for-workflow werden die Rollen für Workflows erstellt und Benutzer diesen Rollen zugewiesen. Über diese Rollen kann eine Organisationsstruktur abgebildet werden.

### enaio® administrator

In enaio® administrator wird ein Benutzeraccount für ausgewählte Schränke, Register und Objekte berechtigt. Dies ist notwendig, um Schränke, Register und Objekte sehen und nutzen können. Hier wird unterschieden, ob diese Objekte nur betrachtet oder bearbeitet/erstellt werden dürfen.

Bedingungen können mit sogenannten Klauseln gesetzt werden.

Weitere Informationen zu diesem Thema: <https://help.optimal-systems.com/enaio/v100/admin/administrator/de/administrator/sicherheit/klauseln.htm>

### enaio® editor-for-workflow

Voraussetzung für die Verwendung eines Benutzeraccounts in enaio® editor-for-workflow ist ein aktiver Account in enaio® administrator.

Benutzeraccounts werden den Workflow-Rollen zugewiesen. Eine Mitgliedschaft in einer Rolle ist Voraussetzung, um Workflows starten oder den Benutzer als Empfänger für Arbeitsschritte wählen zu können.

Benutzeraccounts können in Organisationsrollen gegliedert werden. Diese Organisationsrollen strukturieren die Benutzeraccounts in Organisationseinheiten. Ein Benutzer kann Mitglied von beliebig vielen Organisationsrollen sein.


Weitere Informationen zu diesem Thema: <https://help.optimal-systems.com/enaio/v100/admin/wfeditor/de/efw/Organisationsexplorer.htm>

## Matrix

In der nachfolgenden Matrix sind eine Auswahl von Aktionen für den jeweiligen Benutzeraccount abgebildet.

Aktion	Benutzerkonto gesperrt	Abwesenheit melden	Benutzerkonto inaktiv
Am Client anmelden	-	x	x
Workflows starten	-	x	x
Arbeitsschritte empfangen	x	- (bei aktiver Stellvertretung) x (ohne Stellvertretung)	x
Arbeitsschritte an Stellvertreter	-	x	-
Als Arbeitsschrittempfänger auswählbar	-	x	-

## Benutzerkonto gesperrt / freigegeben

Ein Benutzerkonto wird in enaio® administrator im Bereich Sicherheitssystem gesperrt und freigegeben. Gesperrte Benutzer werden in enaio® administrator  mit einem Ausrufezeichen (!) gekennzeichnet. Nach der Speicherung in enaio® Administrator wird der Account unverzüglich gesperrt bzw. freigegeben.

Gesperrte Benutzer können als Arbeitsschritt-Empfänger ausgewählt werden.

Gesperrte Benutzer können Arbeitsschritte empfangen.

Ein gesperrter Benutzer kann sich **nicht** an enaio® client oder enaio® webclient anmelden.

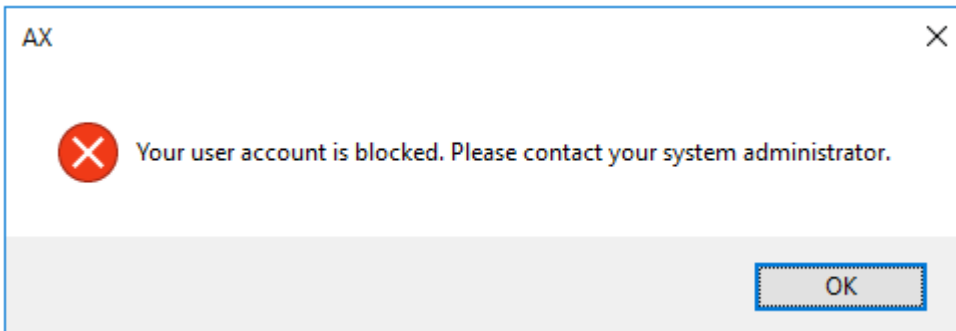



Abbildung 1 Anmeldung an enaio® client. Benutzeraccount ist in englischer Sprache.

## Abwesenheit melden / Anwesenheit melden

Ein Benutzerkonto ist abwesend, sobald sich eine Person als abwesend meldet oder über enaio® editor-for-workflow über die Funktion *Abwesenheit melden* diesen Status erlangt. Für abwesende Benutzeraccounts gilt die Stellvertreterregelung, die ein Benutzer entweder in enaio® client oder enaio® webclient auswählt oder ebenfalls in enaio® editor-for-workflow administrativ gewählt wird. Solange ein Benutzeraccount abwesend ist, werden Workflows, bis auf wenige Ausnahmen, an den oder die Stellvertreter weitergeleitet. Wird ein Benutzeraccount wieder als anwesend gemeldet, so erlischt die Stellvertreterregelung unverzüglich. Nicht bearbeitete Arbeitsschritte (personalisiert) werden unverzüglich dem ursprünglichen Benutzer zugestellt.

Abwesende Benutzer werden in enaio® editor-for-workflow grau gekennzeichnet . Meldet ein Benutzer durch seine Anmeldung am Client seine Anwesenheit, so erhält der Account unverzüglich den Status anwesend.

Abwesender Benutzeraccounts können als Arbeitsschritt-Empfänger ausgewählt werden.

Abwesender Benutzeraccounts können Arbeitsschritte empfangen. Über die Stellvertreterregelung werden eingehende Workflows unverzüglich an den Stellvertreter weitergeleitet.

Ein abwesender Benutzeraccount kann sich an enaio® client oder enaio® webclient anmelden.

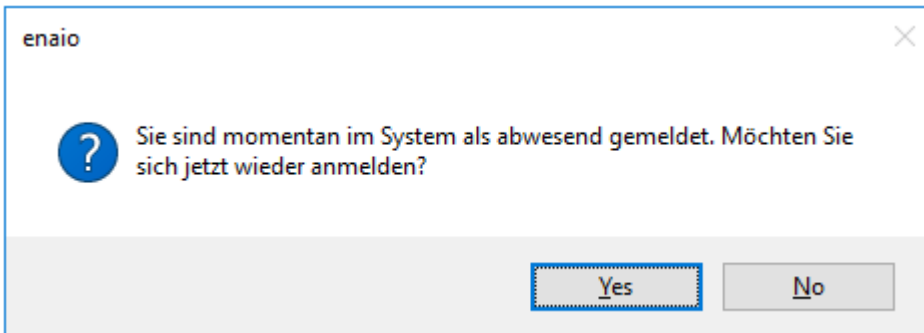


Abbildung 2 Hinweis für als abwesend gemeldete Benutzer in enaio® client

## Benutzerkonto inaktiv / aktiv

Ein Benutzerkonto ist inaktiv, wenn dieses in enaio® editor-for-workflow als inaktiv gekennzeichnet wird. Inaktive Benutzer können nicht als Workflow-Empfänger ausgewählt werden. Sind inaktive Benutzer im Workflow-Umlauf eingetragen, so werden den inaktiven Accounts Arbeitsschritte zugestellt. Hier wird zusätzlich der Status *Abwesenheit melden* empfohlen, damit die Stellvertreterregelung genutzt wird.

Inaktive Benutzeraccounts können **nicht** als Arbeitsschritt-Empfänger ausgewählt werden.

Inaktive Benutzeraccounts können Arbeitsschritte empfangen.

Ein inaktiver Benutzeraccount kann sich an enaio® client oder enaio® webclient anmelden.

## Relation aufheben

Wird bei einem Benutzeraccount in enaio® editor-for-workflow die Relation aufgehoben, bedeutet dies, dass die Zugehörigkeit zu einer Workflow-Rolle entfernt wird.


Benutzeraccounts, die keiner Rolle zugeordnet sind, werden in enaio® editor-for-workflow mit einem kleinen roten Punkt gekennzeichnet. Bei diesen gekennzeichneten Benutzeraccounts wird eine Löschung angeboten.

### **Löschung in enaio® editor-for-workflow**

Es wird nicht empfohlen, Benutzeraccounts in enaio® editor-for-workflow zu löschen. Sind diese Personen als Empfänger von Arbeitsschritten in Workflows eingetragen und nicht mehr im System vorhanden, so wird der Workflow mit einem Fehler pausiert. In diesem Fall muss manuell ein neuer Empfänger für den Arbeitsschritt in enaio® administrator-for-workflow zugewiesen werden.

## Benutzerkonto löschen

Die Möglichkeit enaio®-Benutzeraccounts zu löschen wird in enaio® administrator angeboten. Es wird nicht empfohlen, Benutzeraccounts zu löschen. Stellen Sie sicher, dass der Account nicht mehr Empfänger von Arbeitsschritten ist, sich Arbeitsschritte im Eingangskorb befinden oder dieser Benutzer als Stellvertreter für eine oder mehrere Personen definiert ist. Ausschließlich Benutzeraccounts, die lange Zeit nicht mehr aktiv waren und den oben genannten Bedingungen entsprechen, sollten gelöscht werden.

 Die Löschung von Benutzeraccounts kann nicht rückgängig gemacht werden.

Sämtliche Softwareprodukte sowie alle Zusatzprogramme und Funktionen sind eingetragene und/oder in Gebrauch befindliche Marken der OPTIMAL SYSTEMS GmbH, Berlin oder einer ihrer Gesellschaften. Sie dürfen nur mit gültigem Lizenzvertrag benutzt werden. Die Software sowie die jeweils zugehörige Dokumentation sind nach deutschem und internationalem Recht urheberrechtlich geschützt. Das illegale Kopieren und Vertreiben der Software stellt Diebstahl geistigen Eigentums dar und wird strafrechtlich verfolgt. Alle Rechte vorbehalten, einschließlich der Wiedergabe, Übermittlung, Übersetzung sowie Speicherung mit/auf Medien aller Art.

Für vorkonfigurierte Testszenarien oder Demo-Präsentationen gilt: Alle Firmennamen und Personen, die in Beispielen (Screenshots) erscheinen, sind frei erfunden. Eventuelle Ähnlichkeiten mit tatsächlich existierenden Firmen und Personen sind zufällig und unbeabsichtigt.